

Extrait du CAHIER N°10
CANNE DE COMBAT ET BÂTON

D. PROGRESSION TECHNIQUE ET GRADES
EN BÂTON FEDERAL
& EN BÂTON DE JOINVILLE



Document Provisoire 26-11-2019
(Document définitif en cours de publication)

D. PROGRESSION TECHNIQUE ET GRADES EN BÂTON FEDERAL ET EN BÂTON DE JOINVILLE

D.1 PRESENTATION

L'apprentissage de tout sport de combat ou art martial se fait selon une démarche progressive, visant à faire intégrer au pratiquant les rôles de défenseur, d'attaquant, d'adversaire, de partenaire.

Pour qu'il y ait apprentissage, dans le respect des pratiquants et des codes de la discipline enseignée, il est nécessaire de suivre les étapes suivantes :

- Le pratiquant doit d'abord se sentir en sécurité, pour avoir l'esprit à l'apprentissage. On doit donc réduire toute appréhension vis-à-vis de l'arme utilisée (quand c'est un sport d'arme) ou vis-à-vis du partenaire (pour éviter toute agressivité non contrôlée ou toute inhibition).
- Dans un deuxième temps, le pratiquant peut travailler en collaboration avec son partenaire, et intégrer les rôles de défenseur et d'attaquant.
- Dans un troisième temps, les partenaires peuvent confronter leurs capacités : C'est l'apprentissage de l'opposition.
- Dans un quatrième temps, les bâtonnistes peuvent explorer et valoriser toutes les dimensions et activités de leur discipline. Ils peuvent même contribuer eux-mêmes à l'évolution technico-tactique de leur art martial ou sport de combat.

La progression dans l'apprentissage se retrouvera dans la progression des grades dont les couleurs sont les mêmes que celles de la canne de combat, et plus généralement sont les mêmes que celles de l'ensemble des disciplines de la FFSBF&DA (bleu, vert, rouge, blanc, jaune, argent).

D.2 PRINCIPE DE LA PROGRESSION TECHNIQUE

D.2.1 De la coopération à l'opposition (grades bleu, vert et rouge)

Les principes généraux qui ont été exposés sont ceux de la progression pédagogiques de la canne de combat et ils ont aussi servi de base à la conception de la progression pédagogique en bâton (bâton Fédéral et bâton de Joinville). L'assaut coopératif puis l'assaut d'opposition seront donc les premières formes d'application qui seront étudiées.

Catalogue technique du Bâton Fédéral

Concernant une pratique vernaculaire, il est toujours complexe de réaliser un choix dans un catalogue technique très vaste. Historiquement, toutes les techniques de canne ancienne se pratiquaient aussi au bâton ! Le catalogue technique mis à la disposition du pratiquant débutant insistera sur les techniques et tactiques sportives en usage à la fin du XX^{ème} siècle. Toutefois l'application de référence en bâton Fédéral était alors la démonstration en binôme (comme lors des challenges nationaux). Pour enrichir les possibilités d'opposition dans cette discipline, le catalogue technique du bâton fédéral reprend aussi des éléments techniques et tactiques plus anciens ou plus tournés vers l'opposition. Ainsi ce catalogue technique de base sera suffisamment large pour permettre au bâtonniste de réaliser des assauts d'opposition ou des assauts coopératifs de démonstration dont le réalisme martial sera probant.

C'est donc avec un tel bagage que l'apprenant abordera l'assaut d'opposition (assaut d'opposition technique) et abordera l'assaut coopératif de démonstration en binôme. Ces deux formes d'assaut seront

les formes de base utilisées en compétition et lors des passages de grade supérieurs. Ce travail d'apprentissage amènera le bâtonniste **jusqu'au grade rouge** en bâton Fédéral.

Catalogue technique du Bâton de Joinville

Les techniques offensives et défensives du bâton long français sont beaucoup plus nombreuses que celles de la canne de combat moderne et, en 220 ans d'existence, ont connu beaucoup de variantes. Les formes de « début » que le pratiquant utilisera seront donc restreintes aux techniques décrites dans les manuels militaires ou civils inspirés par l'École militaire de gymnastique de Joinville et donc édités entre 1852 et 1939.

Nous avons ajouté à cette liste des techniques qui avaient été retirés des manuels militaires cités précédemment. En effet, à cette époque, ces manuels se sont peu à peu écartés de la culture de l'assaut pour se rapprocher d'une pratique « gymnique ». Or de nombreuses techniques « d'assaut » sont attestées dans des documents civils antérieurs ou contemporains à l'école militaire de Joinville. Réalisées une main en supination et l'autre en pronation, ces techniques sont analogues à celles du bâton fédéral (le balancé, les coulissés, les parades chassées ou contrées...). Ces techniques sont indispensables au réalisme d'un assaut d'opposition en bâton.

C'est donc avec ce bagage que l'apprenant abordera l'assaut d'opposition (assaut d'opposition technique) et abordera l'assaut coopératif de démonstration en binôme. Ces deux formes d'assaut seront les formes de base utilisées en compétition et lors des passages de grade supérieurs. Cet apprentissage amènera le bâtonniste **jusqu'au grade rouge** en bâton de Joinville.

D.2.2 Approfondissement des applications sportives et élargissement technique (grades blanc et jaune)

De façon analogue à ce qui se passe en canne de combat, la progression pédagogique se poursuivra (**grades blanc et jaune**) par un approfondissement des assauts d'opposition. Toutefois en bâton (Fédéral ou Joinville) il existe des formes d'application supplémentaires ou différentes de celles de la canne de combat sportive moderne :

- Par exemple les assauts d'opposition sont évalués sur la technique des participants et non au nombre de touches (cf. cahier n°10 - H.3.9).
- Les compétitions sont aussi souvent des démonstrations de style (on parle aussi « d'étude de forme ») devant un jury qui classe les présentations (cf. cahier n°10 - H.3.9). Il s'agit de démonstrations en mode coopératif (en général en binôme, parfois avec un groupe plus nombreux de bâtonnistes), ou encore il s'agit de démonstrations en solitaire (Shadow).

Ces formes d'application sportives sont donc étudiées et approfondies à ce stade (**grades blanc et jaune**).

A ce stade deux catégories de techniques complémentaires seront enseignées au bâtonniste afin d'élargir le panel technique qu'il pourra utiliser notamment lors de démonstrations sportives :

- Les variantes des techniques de base (par exemple les armés en virée des frappes latérales en Bâton de Joinville, les variantes des balancés en Bâton Fédéral, les différentes formes de piqués, les différentes formes de revers...).

- Les techniques spécifiques au travail à distance courte en bâton. Les techniques à distance courte au bâton Fédéral ou en bâton de Joinville sont réalisées avec une tenue du bâton en son milieu, les mains écartées de la largeur des épaules. Il s'agit essentiellement, grâce à cette saisie particulière, d'une adaptation des techniques de base à une distance courte de travail. Ces techniques, connues historiquement, sont aussi applicables avec un bâton de très grande longueur (2m10 et plus) qui ne peut pas être manié efficacement lorsqu'il est tenu par son extrémité.
- Des techniques offensives et défensives additionnelles dont on disposait historiquement en bâton long français (souvent applicables en Bâton Fédéral).

La période de référence pour les techniques complémentaires débute en 1800 alors que le bâton français s'appelait aussi le « grand bâton » (et parfois même encore le « bâton à deux bouts »). Le grand bâton était déjà enseigné à l'armée, puis dans des salles d'armes civiles. La période de référence pour les techniques complémentaires enseignées s'achève en 1939, date après laquelle la production d'ouvrages originaux (civils ou militaires) en la matière est interrompue.

On abordera aussi à ce stade les bases du travail sur plusieurs faces qui constitue à la fois un héritage tactique caractéristique de la discipline et un élément important pour la création de démonstrations (en solitaire ou à plusieurs bâtonnistes) et de mouvements d'ensemble.

D.2.3 Expression de l'expertise technique et capacité d'innovation technique (grade argent)

La progression pédagogique en bâton de Joinville s'achève par la mise en valeur de l'expertise technico-tactique globale de la discipline par le bâtonniste, dans toutes ses distances de travail et dans tous ses contextes d'application. Pour permettre au bâtonniste d'exprimer toutes ses compétences et de réaliser certains exercices, on s'affranchira donc (dans un contexte sécurisé) de certaines des codifications et limitations liées aux grades inférieurs. La progression s'achève aussi par la mise en valeur des capacités d'étude personnelle et d'innovation du candidat. Ce travail est validé par un dernier grade (argent) qui comporte 3 degrés et qui clôt la progression pédagogique et technique de la discipline. A ce stade le bâtonniste est en mesure de faire progresser de lui-même l'étude ou l'enseignement de la discipline.

Ceci est réalisé au travers de trois degrés successifs qui représentent une progression en termes **d'expertise technique** et **d'opposition (assauts à thème)**, mais aussi en termes **d'étude de forme**. Les études de forme ont pour but de mettre en valeur les capacités d'étude personnelle et d'innovation du candidat.

La Figure 1 ci-dessous résume la progression technique et pédagogique proposée pour le bâton Fédéral et le Bâton de Joinville :

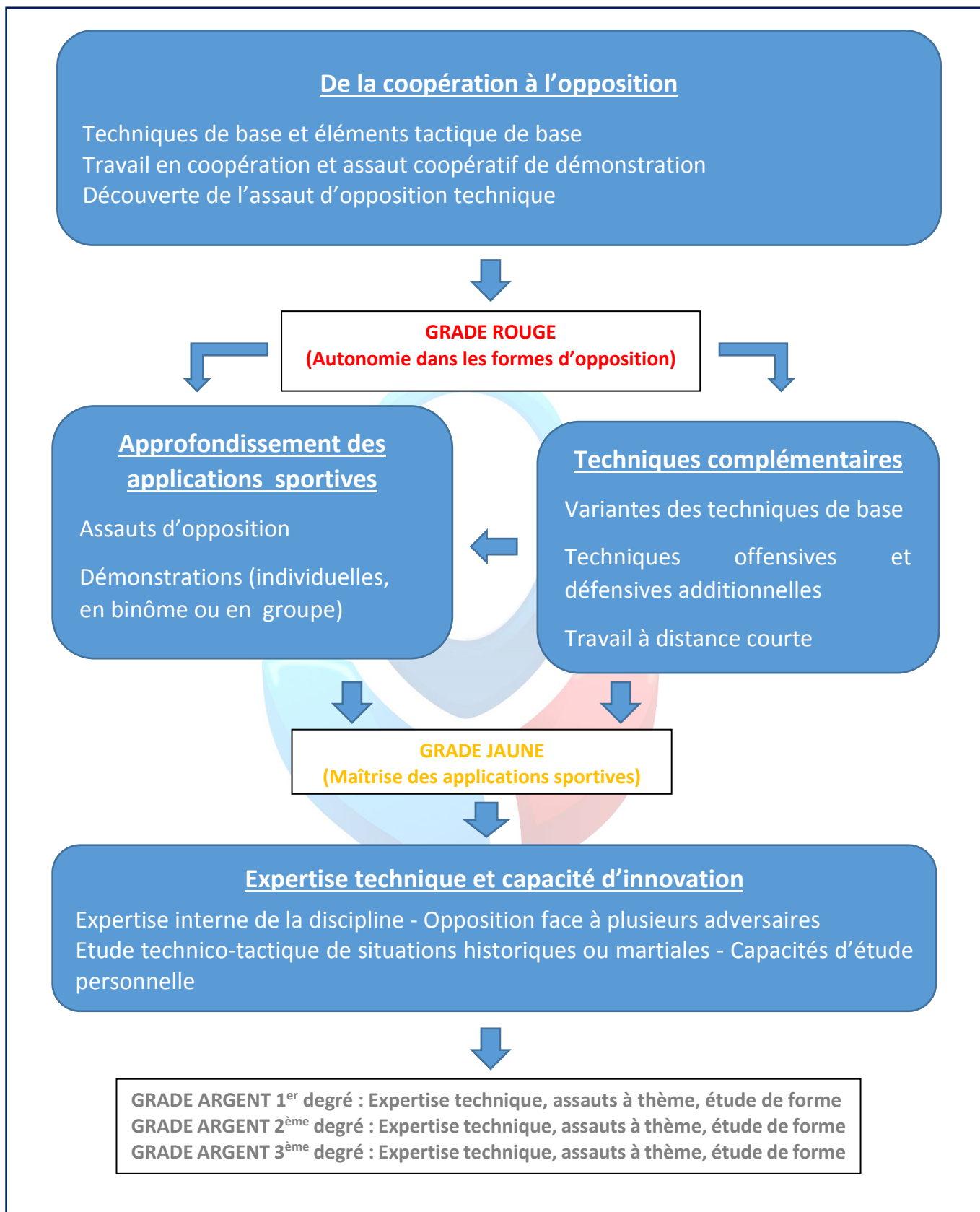


Figure 1 : Organisation globale de la progression technique et des grades en bâton fédéral et en bâton de Joinville

D.2.4 Notion d'ambassadeur de la discipline

Afin de faciliter la diffusion des disciplines de bâton, l'obtention du grade rouge en bâton (bâton Fédéral ou bâton de Joinville) donne accès au titre d'ambassadeur de la discipline. Un titulaire du grade rouge en bâton qui en fait la demande auprès du CNCCB peut donc devenir ambassadeur de la discipline concernée (bâton Fédéral ou bâton de Joinville). Ce titre ne confère aucun des prérogatives des moniteurs ou des titulaires de l'UC1. Un « ambassadeur » agit sous la responsabilité d'un moniteur mais il a vocation à prendre en charge l'initiation au bâton des licenciés.

En échange de son titre, l'ambassadeur en bâton Fédéral ou l'ambassadeur en bâton de Joinville s'engage à participer à au moins une activité de formation (stage de bâton quelle que soit la discipline, passage de grade de bâton quelle que soit la discipline, UC1...) par an, ou à au moins une compétition de bâton par an, ou à participer à l'organisation d'au moins un événement lié au développement du bâton par an.

Tout ambassadeur de club aura la possibilité d'être assisté à distance par un membre de l'équipe bâton de la commission technique et sportive du CNCCB, ou à défaut par un moniteur confirmé dans la discipline concernée (désigné par l'équipe bâton de la commission technique et sportive du CNCCB).

Le niveau de grade requis ou les conditions requises pour être animateur de club dans une discipline de bâton pourra être modifié par le comité directeur du CNCCB en fonction de l'évolution du développement de la discipline.

D.3 MODALITES D'EVALUATION DE LA PROGRESSION EN BÂTON FEDERAL ET EN BÂTON DE JOINVILLE

Les deux disciplines de Bâton comportent des **grades distincts** avec des **contenus différenciés**. Toutefois par souci de cohérence, de nombreuses **dispositions** sont **communes** pour le **passage des grades** de ces deux disciplines.

Le mode de validation des grades est organisé selon le principe qui régit le passage des grades en Canne de Combat. Pour chaque grade on retrouvera les **mêmes thèmes** que ceux qui sont examinés au cours du passage du grade correspondant de canne de combat (*cf.* Cahier n°10 – B). Toutefois les **spécificités** du bâton (Bâton Fédéral et Bâton de Joinville) se manifestent par :

- Un étalement sur plusieurs grades de l'examen des techniques offensives et défensives en raison de leur nombre important.
- Un étalement sur plusieurs grades de l'examen d'éléments plus complexes à réaliser qu'en canne de combat (par exemple les changements de main directrice et de garde et leurs applications).
- L'examen de compétences supplémentaires liées aux caractéristiques de l'arme ainsi qu'aux formes d'application spécifiques (sportives ou historiques).

Comme en canne de combat (*cf.* Cahier n°10 – B) on choisit d'évaluer les compétences du candidat au travers de mises en application (encore appelées mises en situation) et de donner à l'élève une consigne visant à faire travailler la compétence choisie. Ainsi on évalue des capacités de mise en application de techniques (des savoir-faire) plutôt que des connaissances techniques pures. En somme, mieux vaut évaluer le niveau d'aptitude à utiliser un brisé, dans différentes circonstances, que d'évaluer si on sait faire un brisé en bâton de Joinville.

L'obtention du grade jaune en bâton ne donne pas le droit de se présenter à l'examen de moniteur de canne de combat et bâton. Les grades en bâton sont des **grades complémentaires** qui valident l'approfondissement de cette discipline et servent de repères pour la progression des bâtonnistes. En revanche la possession de grades en bâton (Bâton Fédéral et Bâton de Joinville) confère des points supplémentaires pour le passage du pommeau jaune en canne de combat (qui permet de se présenter à l'examen de moniteur de canne de combat et bâton).

D.3.1 PRINCIPE DE VALIDATION DES GRADES EN BÂTON FEDERAL ET EN BÂTON DE JOINVILLE

Chaque grade est repéré par un objectif général qui sert de **contexte** à l'évaluation du candidat. Chaque grade est décomposé en **modules** qui représentent un domaine de compétences.

Grades bleu à jaune

Un grade est validé si un candidat obtient au moins **la moyenne** (10/20) en additionnant les points obtenus pour tous les modules du grade concerné.

Si le grade n'est pas validé dans son ensemble le candidat garde le bénéfice des modules ou il obtient au moins la moyenne des points attribués au module. Il est donc possible par exemple de valider 2 modules sur les 4 modules du grade vert à la suite d'un examen et de conserver cet acquis jusqu'à l'examen suivant. Les notes des modules validés sont conservées et inscrites sur un relevé de note signé par le jury. Pour valider le grade, le candidat repassera les modules non validés et on intégrera les notes des modules déjà validés dans le calcul final de la note de l'examen. Dans ce cas, un grade sera acquis si le candidat obtient au moins la moyenne (10/20) à la note finale ainsi calculée.

La description détaillée du grade est réalisée par module (*cf.* Feuilles descriptives des grades). Il y a 4 modules par grade jusqu'au grade jaune. Chaque module comprend plusieurs thèmes (texte souligné dans la feuille descriptive d'un grade, un thème regroupe une famille de compétences). Chaque thème recevra une note (*cf.* Feuilles de notation des grades). La note d'un module est la somme des notes des thèmes du module.

Chaque thème (texte souligné dans la feuille descriptive d'un grade) **doit être évalué** mais **toutes les compétences de chaque thème n'ont pas être testées**. Le jury sélectionne donc les points à examiner pour un thème donné et cette sélection peut varier d'un candidat à l'autre. Un exercice peut évaluer un thème ou évaluer plusieurs thèmes, ou encore l'évaluation d'un thème peut nécessiter plusieurs exercices. **Un thème n'est évalué qu'une fois** mais le jury peut demander, en cas de doute, un exercice complémentaire au bâtonniste.

Les indications données dans la description du grade, des modules et des thèmes à évaluer permettent au jury d'établir les exercices à réaliser par le bâtonniste au cours de l'examen. Des exercices types seront disponibles sur le site du CNCCB ou dans des documents fédéraux (mais non inclus dans le cahier n°10 pour laisser à chaque jury la liberté de concevoir son mode d'évaluation).

Grade argent

Un degré du grade argent est validé si un candidat obtient au moins la moyenne (10/20) en additionnant les points obtenus pour tous les modules du grade concerné mais, de plus, une note minimale par module est exigée. Cette note minimale correspond à environ 40% des points du module. Pour les modules

d'expertise technique et d'assaut à thème la note minimale de 2,5/6 est requise. Pour les modules d'étude de forme la note minimale de 3,25/8 est requise.

Adaptation possible pour un jeune public

Il est possible de délivrer des grades « partiels » aux enfants et adolescents jusqu'à 13 ans inclus pour les grades bleu et vert. Cette adaptation (décomposition du grade en 3 niveaux) correspond à la validation de modules complets.

Pour le grade bleu 1^{er} degré, l'examen porte sur le module 1 du grade bleu. Pour le grade bleu 2^{ème} degré, l'examen porte sur le module 2 du grade bleu. Puis l'élève valide l'ensemble module 3 + module 4 du grade bleu pour valider le grade bleu.

Pour le grade vert 1^{er} degré, l'examen porte sur le module 1 du grade vert. Pour le grade vert 2^{ème} degré, l'examen porte sur le module 2 du grade vert. Puis l'élève valide l'ensemble module 3 + module 4 du grade vert pour valider le grade vert.

D.3.2 COMPOSITION DES JURYS D'EXAMEN

Grades bleu à blanc

Comme en canne de combat, ces grades peuvent se passer en club avec un jury de deux personnes. Le jury comporte au moins un moniteur diplômé dans la spécialité « canne de combat et bâton ». Le second membre de jury est un moniteur ou un pratiquant expérimenté du club. De plus, au moins l'un des membres du jury doit être expérimenté dans la discipline concernée (bâton Fédéral ou bâton de Joinville).

Pour la composition des jurys et les passages de grade, les grades B1 et B2 anciennement délivrés en bâton de Joinville sont assimilés aux nouveaux grades de Bâton de Joinville selon l'échelle suivante : Le grade B1 sera assimilé à un grade vert et le grade B2 sera assimilé au grade rouge.

Grade jaune

Comme en canne de combat, le grade jaune est délivré par un jury qui est sous la responsabilité d'un Comité Départemental. Toutefois, pour des raisons d'effectifs il sera possible d'organiser des jurys de ligue ou des jurys nationaux sous l'égide du CNCCB.

Le jury sera constitué par l'instance qui porte la responsabilité du jury. Le jury sera constitué par trois moniteurs diplômés dans la spécialité « canne de combat et bâton ». De plus, au moins deux des membres du jury doivent être expérimentés dans la discipline concernée (bâton Fédéral ou bâton de Joinville).

Grade argent

Le grade argent (qui constitue un grade d'expertise technique) est délivré par un jury national placé sous la responsabilité du CNCCB. Le jury sera donc constitué par cette instance.

Le jury comportera un cadre technique de la FFSBF&DA. Il peut s'agir par exemple d'un CTL (quelle que soit sa spécialité), du CTN spécialité « canne de combat et bâton », ou d'un autre CTN de la fédération.

Le jury comportera aussi deux moniteurs dans la spécialité « canne de combat et bâton » choisis en fonction de leur connaissance de la discipline de bâton concernée.

D.4 DESCRIPTION DES GRADES ET FEUILLES DE NOTATION EN BÂTON FEDERAL

Les grades en bâton Fédéral suivent le même ordre de couleur que ceux de la canne de combat et de la FFSBF&DA : Bleu, vert, rouge, jaune et argent. Les grades mis en place actuellement sont décrits ci-dessous.

La **progression des grades suit la progression pédagogique globale** décrite plus haut.

La présentation des tableaux est organisée pour faire apparaître la progression interne à chaque grade. **La progression pédagogique** (d'une situation simple vers une situation complexe) **suit l'ordre des colonnes d'un tableau de grade** (de la gauche vers la droite).

De même, **dans une colonne, la progression pédagogique** (d'une situation simple vers une situation complexe) des thèmes **est présentée du haut vers le bas**.

Cette présentation a pour but d'aider le jury à organiser le déroulement des examens. Elle a aussi pour but d'aider les formateurs à organiser la préparation des grades dans leurs clubs.



D.4.1 GRADE BLEU – BÂTON FEDERAL

OBJECTIF PRINCIPAL DU GRADE BLEU : Il valide l'entrée dans la discipline et la découverte de principes fondamentaux. Les exercices (en solitaire ou en binôme) sont réalisés à vitesse lente pour permettre aux candidats d'avoir des mouvements clairs et marqués (visibilité des armés, des trajectoires, du positionnement des pieds, des postures...). Le nombre de parades enseignées est réduit mais permet de disposer d'une parade pour protéger chacune des cibles codifiées. On laisse le moniteur, pour ces formes de début, libre d'enseigner un positionnement de pieds de son choix lors des armés. En revanche les autres possibilités de positionnement des appuis lors des armés devront être connues au grade rouge. Le travail

GRADE BLEU – BÂTON FEDERAL			
MODULE 1 (4 pts)	MODULE 2 (6 pts)	MODULE 3 (6 pts)	MODULE 4 (4 pts)
Déplacements et manipulation	Techniques offensives	Techniques défensives	Théorie
<p><u>Salut</u> : Depuis la position pointe du bâton au sol</p> <p><u>Gardes</u> : Garde à droite et garde à gauche, enchaîner les deux gardes, connaître sa garde naturelle (ou préférentielle)</p> <p><u>Déplacements en garde</u> : Avant, arrière, latéraux, changement d'axe, demi-tours, travail réalisé dans la garde à droite puis dans la garde à gauche. Changement de garde en déplacement</p>	<p><u>Frappes</u> : Latéral Croisé, Latéral Extérieur, Croisé tête, Brisé, Croisé bas, Enlevé, utiliser toutes les cibles autorisées (haut, milieu, bas)</p> <p><u>Enchaîner les frappes</u> : Enchaîner les frappes du grade bleu sans marquer de temps d'arrêt sur un adversaire (frappes désignées à l'avance ou attaques libres), mise en application en assaut de collaboration</p>	<p><u>Parades</u> : Connaître et savoir réaliser au moins une parade par cible à protéger</p> <p><u>Enchaîner les parades</u> : Enchaîner plusieurs parades face à un adversaire (avec ou sans incertitude sur les frappes), mise en application en assaut de collaboration</p>	<p><u>Bâton</u> : Taille, bois du bâton, les différentes parties du bâton</p> <p><u>Vocabulaire</u> : Nom des offensives, des cibles et des gardes</p> <p><u>Historique succinct de la discipline</u></p>
<i>Travail en solitaire</i>	<i>Travail en statique ou en dynamique avec un partenaire</i>	<i>Travail en statique ou en dynamique avec un partenaire</i>	<i>Entretien individuel</i>
<i>Travail dans les deux gardes (à droite et à gauche) et à vitesse lente Pour les moins de 14 ans des grades partiels peuvent être attribués</i>			

à deux est résolument coopératif.

Note sur le travail en garde préférentielle : Travailler dans sa garde préférentielle signifie que le bâtonniste est libre de choisir de travailler en garde à droite ou en garde à gauche. Comme en canne de combat, l'aptitude à réaliser un assaut dans sa garde non préférentielle est une compétence qui n'est examinée qu'au grade blanc. Toutefois, compte tenu de la progression nécessaire pour arriver à ce stade en bâton Fédéral, des étapes préparatoires sont validées dès les premiers grades.

GRADE BLEU Bâton Fédéral – Feuille de notation

Se référer au cahier n°10 – Section C et aux indications données dans la description du grade bleu pour l'établissement des critères de notation par le jury

Compétences	Pts	Candidat 1	Candidat 2	Candidat 3	Candidat 4
Module 1 : Déplacements et manipulation					
Salut	0,5
Gardes	1
Déplacements en garde	2,5
Total module (note / 4)	
Module 2 : Techniques offensives					
Frappes	3
Enchaîner les frappes	3
Total module (note / 6)	
Module 3 : Techniques défensives					
Parades	3
Enchaîner les parades	3
Total module (note / 6)	
Module 4 : Théorie					
Taille, bois du bâton, les différentes parties du bâton	1,5
Nom des offensives, des cibles et des gardes	1,5
Historique succinct de la discipline	1
Total module (note / 4)	
TOTAL /20					

D.4.2 GRADE VERT – BÂTON FEDERAL

OBJECTIF PRINCIPAL DU GRADE VERT : il témoigne d'une **appropriation des distances de travail** ainsi que des **déplacements de base** face à un **partenaire mobile**. A ce stade le bâtonniste gère la distance de touche et de récupération. Le grade vert valide un élargissement du panel technique offensif et défensif du bâtonniste. Ce grade valide aussi la découverte de principes tactiques de base de la discipline. Ces tactiques sont mises en œuvre dans un contexte coopératif, notamment lors d'un assaut démonstratif.

GRADE VERT – BÂTON FEDERAL			
MODULE 1 (4 pts)	MODULE 2 (6 pts)	MODULE 3 (6pts)	MODULE 4 (4 pts)
Déplacements & manipulation	Technique	Tactique	Théorie
<p><u>Enchaînements en statique et en déplacement</u> : Techniques horizontales et verticales</p> <p><u>Changements de plan en statique</u> : Changer de plan pour réaliser une nouvelle technique</p> <p><u>Décalages, débordements, voltes simples</u> : Frappes précédées d'un décalage, d'un débordement ou d'une volte (sans changer de main)</p>	<p><u>Frappes</u> : Coulissés, horizontaux et verticaux, coulissé balancé. Les frappes sont réalisées en statique dans un enchaînement comprenant des techniques du grade bleu</p> <p><u>Parades</u> : Connaître et savoir réaliser l'ensemble des parades</p> <p><u>Esquives et esquives avec parades</u></p>	<p><u>Attaques en déplacement et gestion des distances</u> : Se déplacer et utiliser les différentes distances d'attaque ou de défenses, enchaîner des frappes en utilisant tous les déplacements de base et en variant les cibles</p> <p><u>Changement de gardes défensifs et offensifs</u> : Changements de main simples dans un but défensif ou offensif</p> <p><u>Réaliser un assaut coopératif (démonstratif)</u> : Réaliser une démonstration d'assaut coopératif en binôme. Le travail est évalué sur la variété et la qualité technique de la prestation</p>	<p><u>Vocabulaire</u> : Notion d'intérieur ou d'extérieur de la garde, notion de côté croisé ou extérieur d'une frappe, dimensions de l'aire de combat</p> <p><u>Validité d'une frappe</u> : Critères généraux à respecter pour qu'une frappe soit valide. La frappe doit être efficace et maîtrisée</p> <p><u>Principes tactiques du grade vert</u> : Les différentes distances de travail et leur utilité tactique, notion de parade forte, réception intérieure ou extérieure des frappes, utilité des changements de garde, utilité tactique des voltes...</p>
Travail en solitaire ou sur une cible immobile	Travail en déplacement ou en statique avec un partenaire	Travail en déplacement ou en statique avec un partenaire	Entretien individuel
<p><i>Travail à vitesse modérée, démonstration des frappes et des parades en garde à droite et en garde à gauche</i> <i>Pour les moins de 14 ans des grades partiels peuvent être attribués</i></p>			

GRADE VERT Bâton Fédéral – Feuille de notation

Se référer au cahier n°10 – Section C et aux indications données dans la description du grade vert pour l'établissement des critères de notation par le jury

Compétences	Pts	Candidat 1	Candidat 2	Candidat 3	Candidat 4
Module 1 : Déplacements et manipulation					
Enchaînements en statique et en déplacement	1,5
Changements de plan en statique	1
Décalages, débordements, voltes simples	1,5
Total module (note / 4)	
Module 2 : Technique					
Frappes	2
Parades	2
Esquives et esquives-parades	2
Total module (note / 6)	1
Module 3 : Tactique					
Attaques en déplacement, gestion des distances	2,5
Changement de garde offensif et défensif	1,5
Assaut coopératif de démonstration	2
Total module (note / 6)	
Module 4 : Théorie					
Vocabulaire	1
Critères de validité d'une frappe	1,5
Principes tactiques du grade vert	1,5
Total module (note / 4)	
TOTAL /20					

D.4.3 GRADE ROUGE – BÂTON FEDERAL

OBJECTIF PRINCIPAL DU GRADE ROUGE : Il valide la capacité à réaliser des **assauts d'opposition** sportive en utilisant les techniques de base de la discipline. Ceci suppose la transposition de principes tactiques de base depuis la canne de combat vers le bâton Fédéral et aussi l'acquisition d'éléments spécifiques tels que tactiques et techniques, liés aux propriétés de l'arme. Les assauts sont notés sur la technique. Le bâtonniste dispose d'une grande liberté d'évolution tant que les critères de validité des techniques sont respectés.

GRADE ROUGE – BÂTON FEDERAL			
MODULE 1 (4 pts)	MODULE 2 (6 pts)	MODULE 3 (6pts)	MODULE 4 (4 pts)
Technique	Technique & tactique	Tactique	Théorie
<p><u>Revers verticaux et horizontaux</u></p> <p><u>Variation des appuis et armés</u> : Variation de position des appuis pour les armés adaptation à la distance et aux changements d'axe par rapport au partenaire</p> <p><u>Parades chassées et contrées</u> : Les formes principales de parades chassées et contrées</p>	<p><u>Les piqués et leurs parades ou esquives</u> : Les piqués (pointe et talon) médians ou en pied, parades contre les piqués, travail en garde à droite et en garde à gauche</p> <p><u>Changements de main</u> : Changements complexes et variés, application au changement de garde défensif et offensif</p> <p><u>Voltes complexes et traversée</u> : Voltes avec ou sans changement de main, avec feintes, traversées</p>	<p><u>Rôle d'attaquant et rôle de défenseur</u> : Emploi tactique des différentes distances de combat, reprendre la main quand on est défenseur, revenir en défense quand on est attaquant</p> <p><u>Feintes simples</u> : Feintes d'armé et feintes d'attaques, changement de plan de frappe, de cible ou de frappe à partir d'un armé, habitude</p> <p><u>Les ripostes</u> : Parade – riposte et esquive – riposte. Travail intégrant les parades simples, chassées ou contrées</p>	<p><u>Vocabulaire</u> : Désigner par leur nom les différentes parades</p> <p><u>Priorité et maîtrise des assauts</u> : Pas de priorité. Le bâtonniste touché marque un temps d'arrêt ou se déplace avant d'attaquer</p> <p><u>L'assaut d'opposition technique</u> : Déroulement et jugement, les protections en assaut d'opposition</p> <p><u>Rôle du second</u> : En assaut d'opposition</p>
<p><i>Travail en solitaire ou avec un partenaire statique</i></p>	<p><i>Travail en statique ou en dynamique avec un partenaire</i></p>	<p><i>Travail en statique ou en dynamique avec un partenaire</i></p>	<p><i>Entretien individuel avec ou sans mise en application</i></p>
<p><i>Travail à vitesse modérée ou à vitesse d'assaut contrôlé (pour le module 3). Sauf précision du jury le candidat est libre d'utiliser sa garde préférentielle ou de faire varier sa garde.</i></p>			

GRADE ROUGE Bâton Fédéral – Feuille de notation

Se référer au cahier n°10 – Section C et aux indications données dans la description du grade rouge pour l'établissement des critères de notation par le jury

Compétences	Pts	Candidat 1	Candidat 2	Candidat 3	Candidat 4
Module 1 : Technique					
Revers verticaux et horizontaux	1
Variation des appuis et armés	1,5
Parades chassées et contrées	1,5
Total module (note / 4)	
Module 2 : Technique et tactique					
Les piqués et leurs parades ou esquives	2
Changements de main	2
Voltes complexes et traversée	2
Total module (note / 6)	
Module 3 : Tactique					
Rôle d'attaquant et rôle de défenseur	1,5
Feintes simples	2
Les ripostes	2,5
Total module (note / 6)	
Module 4 : Théorie					
Vocabulaire	1
Maîtrise des assauts	1
L'assaut d'opposition technique	1,5
Rôle du second (assaut d'opposition)	0,5
Total module (note / 4)	
TOTAL /20					

D.4.4 GRADE BLANC – BÂTON FEDERAL

OBJECTIF PRINCIPAL DU GRADE BLANC » : Il valide l'acquisition de variantes des techniques de base, une autonomie d'actions dans toutes les directions et dans des gardes variées. Il valide aussi un approfondissement des formes d'application sportives du bâton Fédéral : L'approfondissement de l'assaut d'opposition technique est réalisé en étudiant les même thèmes que la canne de combat au même grade (contre-attaque, prise d'information, gestion de l'aire, arbitrage, s'évaluer...). L'autre application (la démonstration) est étudiée dans sa forme en solo (Shadow) et utilisera notamment des déplacements sur plusieurs faces. Dans ce domaine aussi le pratiquant devra savoir s'évaluer. Enfin on demande au candidat d'avoir une connaissance théorique des disciplines de la canne de combat et du bâton.

GRADE BLANC – BÂTON FEDERAL			
MODULE 1 (5 pts)	MODULE 2 (5 pts)	MODULE 3 (5pts)	MODULE 4 (5 pts)
Technico-tactique	Technico-tactique	Etude des applications codifiées	Théorie
<p><u>Déplacements et techniques sur 4 faces</u> : Changement d'axes de garde sur 4 faces, changement d'axes sur 4 faces avec frappes, parades ou esquives, réalisation à vitesse de démonstration</p> <p><u>Savoir réaliser un assaut (opposition technique) dans les 2 gardes</u> : Réalisé à vitesse de démonstration</p> <p><u>Varié les actions</u> : Avoir une variété d'actions ou de tactiques lors d'un assaut</p>	<p><u>Variantes des techniques de base</u> : Les frappes obliques (interdites en assaut codifié d'opposition, autorisées en démonstration) et leurs parades, les revers, variantes de gardes défensives et offensives, variantes de balancés, variantes de parades</p> <p><u>Contre-attaque</u> : La contre-attaque en bâton Fédéral</p>	<p><u>Prise d'information et adaptation à l'adversaire</u> : Apporter des réponses variées à une action précise de l'adversaire, apporter des réponses variées à un élément (habitus, défaut...) détecté chez l'adversaire</p> <p><u>Gestion de l'aire de Combat</u> : Savoir se déplacer autour de l'adversaire pour perturber, savoir conserver le centre, bloquer en limite d'aire l'adversaire et le pousser à la sortie d'aire</p> <p><u>Solo (Shadow)</u> : Créer, réaliser et expliquer un Shadow sur plusieurs faces et en temps limité selon les consignes.</p>	<p><u>Arbitrage et jugement</u> : Les bases d'arbitrage et les commandements en assaut d'opposition technique, les bases d'arbitrage et de jugement pour les démonstrations sportives</p> <p><u>S'évaluer Objectivement</u> : Savoir s'évaluer en assaut ou en démonstration</p> <p><u>Connaissance des disciplines</u> : Connaître les disciplines de la canne de combat et du bâton</p>
<i>Travail en solitaire ou avec partenaire(s)</i>	<i>Travail en binôme à vitesse modérée</i>	<i>Travail à vitesse d'assaut d'opposition ou à vitesse de démonstration</i>	<i>Entretien individuel</i>
<i>Sauf précision du jury le candidat est libre d'utiliser sa garde préférentielle ou de faire varier sa garde.</i>			

GRADE BLANC Bâton Fédéral - Feuille de notation

Se référer au cahier n°10 – Section C et aux indications données dans la description du grade blanc pour l'établissement des critères de notation par le jury

Compétences	Pts	Candidat 1	Candidat 2	Candidat 3	Candidat 4
Module 1 : Technico-tactique					
Déplacements et techniques sur 4 faces	1,5
Savoir réaliser un assaut d'opposition dans les 2 gardes	2
Varié les actions	1,5
Total module (note / 5)	
Module 2 : Technico-tactique					
Variante des techniques de base	3
La contre-attaque	2
Total module (note / 5)	
Module 3 : Assauts et applications codifiées					
Prise d'information et adaptation à l'adversaire	1,5
Gestion de l'aire de Combat	1,5
Solo (Shadow)	2
Total module (note / 5)	
Module 4 : Théorie					
Arbitrage et jugement	2
S'évaluer objectivement	1,5
Connaissances des disciplines	1,5
Total module (note / 5)	

D.4.5 GRADE JAUNE – BÂTON FEDERAL

OBJECTIF PRINCIPAL DU GRADE JAUNE : Le grade jaune valide la capacité du bâtonniste à avoir une réflexion sur sa pratique et sur celle des autres. Les mêmes thèmes que ceux du pommeau jaune de la canne de combat sont donc étudiés. Ce grade valide aussi la capacité à maîtriser l'ensemble des applications sportives codifiées de la discipline. Pour cela on approfondit une dernière forme d'application : La démonstration en binôme (assaut coopératif ou démonstration à thème). On rappelle que le bâton est un art de combat et donc qu'une démonstration doit être tactiquement et martialement valide. Enfin, une démonstration de pratique du bâton de Joinville est demandée.

GRADE JAUNE – BÂTON FEDERAL			
MODULE 1 (6 pts)	MODULE 2 (5 pts)	MODULE 3 (5pts)	MODULE 4 (4 pts)
Tactique	Maîtrise	Démonstrations	Disciplines du CNCCB et de la FFSBFDA
<p><u>Observer et adapter sa tactique en assaut d'opposition technique et en démonstration</u> :</p> <p>Utiliser les tactiques adéquates contre un attaquant, un riposteur, un contre attaquant. Observer l'adversaire, prendre de l'information, analyser et adapter les réponses</p> <p><u>Savoir coacher</u> : Savoir coacher en assaut d'opposition technique</p>	<p><u>Avoir un regard sur sa pratique (duo)</u> : Réaliser et expliquer un enchaînement tactique court en duo sur un thème imposé par le jury</p> <p><u>Bâton de Joinville</u> : Réaliser un assaut (2 reprises) à vitesse de démonstration en bâton de Joinville</p>	<p><u>Démonstration de groupe (assaut coopératif en binôme ou démonstration d'ensemble)</u> : Réaliser soit un assaut coopératif de démonstration en binôme (2 passages) tel qu'il serait évalué en compétition technique, soit une démonstration de groupe (par exemple un mouvement d'ensemble) avec 2 passages) tel qu'il serait évalué en compétition technique.</p> <p><u>Savoir coacher</u> : Savoir coacher en démonstration</p>	<p><u>Organisation de la canne et du bâton</u> : Pouvoir expliquer l'organisation de la canne et du bâton en France</p> <p><u>Savoir expliquer</u> : l'organisation de la progression des grades, savoir expliquer les points techniques et tactiques du grade jaune, savoir expliquer la discipline à un profane</p>
<i>Travail en opposition ou coopératif</i>	<i>Travail coopératif ou en opposition</i>	<i>Travail coopératif</i>	<i>Entretien individuel ou travail coopératif de démonstration</i>
<p><i>Le jury précisera la vitesse d'exécution des exercices : Vitesse modérée ou vitesse de démonstration pour les exercices en coopération</i></p>			

GRADE JAUNE Bâton Fédéral – Feuille de notation

Se référer au cahier n°10 – Section C et aux indications données dans la description du grade jaune pour l'établissement des critères de notation par le jury

Compétences	Pts	Candidat 1	Candidat 2	Candidat 3	Candidat 4
Module 1 : Tactique					
Observer et adapter sa réponse	4
Savoir coacher en assaut technique	2
Total module (note / 6)	
Module 2 : Maîtrise					
Avoir un regard sur sa pratique (duo)	2,5
Bâton de Joinville	2,5
Total module (note / 5)	
Module 3 : Démonstrations					
Démonstration de groupe (assaut coopératif en binôme ou démonstration d'ensemble)	3
Savoir coacher en démonstration	2
Total module (note / 5)	
Module 4 : Théorie					
Organisation de la canne et du bâton	1,5
Progression des grades, points techniques et tactiques du grade jaune, expliquer la discipline à un profane	2,5
Total module (note / 5)	

D.4.6 GRADE ARGENT – BÂTON FEDERAL

D.4.6.1 Objectif principal du grade argent – Bâton Fédéral

OBJECTIF PRINCIPAL DU GRADE « ARGENT » : La grade argent valide une expertise technique de la discipline (dans toutes ses distances de travail et contextes d'application) et il valide les capacités d'étude personnelle et d'innovation du candidat.

Ceci est réalisé au travers de trois degrés successifs qui représentent une progression en termes d'expertise technique et de mise en application de la discipline. Chaque degré sera évalué au moyen de trois types d'épreuves : Des épreuves **d'expertise technique**, des épreuves **d'opposition (assauts à thème)** et des épreuves **d'étude de forme**. Les études de forme ont pour but de mettre en valeur les capacités d'étude personnelle et d'innovation du candidat. Les études de formes veilleront à être cohérentes avec le fait que notre discipline est un art du combat et donc qu'une démonstration doit être tactiquement et martialement valide

Pour les **épreuves d'expertise technique**, un catalogue d'exercices de référence sera publié (et actualisé) sur le site du CNCCB. Ces exercices pourront donc être préparés à l'avance par les candidats.

Pour les **exercices d'opposition**, le jury prévoira (si l'effectif des candidats est faible) des bâtonnistes qui joueront le rôle d'adversaires pour le(s) candidat(s).

Pour les **études de formes**, chaque candidat sera accompagné d'un ou plusieurs **partenaires de son choix**. Ces exercices peuvent donc être travaillés en club avant l'examen.

Note sur le choix des mises en situation : Une grande part de la richesse de notre discipline est issue de situations militaires (ou civiles) réelles auxquelles il fallait apporter une réponse. Par exemple il s'agissait du cas d'un soldat qui est isolé au milieu de plusieurs adversaires, d'un soldat qui chute au sol, qui a perdu son arme, qui se retrouve très proche de son adversaire etc. Ces situations spécifiques ont évolué au cours du temps vers des exercices technico-tactiques qui ont permis de conserver le patrimoine de nos disciplines. On peut citer comme exemple le travail sur plusieurs faces bien connu en bâton. Ces techniques et tactiques sont mises en œuvre aujourd'hui dans un cadre sécurisé et sportif.

D.4.6.2 Description du grade argent premier degré – Bâton Fédéral

Le premier degré valide la capacité du candidat à employer **l'ensemble des moyens techniques** de la discipline dans le cadre d'un travail à un conte un. Par conséquent certains exercices ne feront plus de distinction entre techniques de démonstration et techniques codifiées d'assaut. Ce premier degré valide aussi l'étude de mise en situation historiques et ces situations supposent l'emploi de solutions techniques spécifiques. Le programme du premier degré inclut donc l'étude de la liaison debout/sol et l'étude de la distance de combat courte. Enfin, pour compléter le panel technique à la disposition du candidat et valoriser ses capacités de recherche personnelle (auprès de pratiquants ou dans la littérature), il lui est possible d'employer un ensemble de variantes ou de techniques historiques : Les parades par absorption, les parades volantes (formes particulières de parades ripostes), la prise du bâton par la pointe lors d'un enchaînement (moulinets et frappes), le maniement tactique à une main du bâton Fédéral.

GRADE ARGENT 1^{er} DEGRE – BÂTON FEDERAL

Expertise technique (6 points)	Assauts à thème (6 points)	Etude de forme (8 points)
<p><i>Techniques défensive et offensive avec un genou au sol (travail en statique) – 2 Pts</i></p> <p><i>Techniques de protection au sol face à un bâtonniste debout – 2 Pts</i></p> <p><i>Liaisons position verticale/sol/position verticale (travail dynamique y compris l'emploi de brises chutes et de courts déplacements au sol) – 2 Pts</i></p>	<p>Opposition technique incluant les variantes et techniques complémentaires jusqu'au grade argent 1^{er} degré mais n'incluant pas la distance courte de combat – 3 Pts</p> <p>Opposition technique incluant les variantes et techniques complémentaires jusqu'au grade argent 1^{er} degré et incluant la distance courte de combat – 3 Pts</p>	<p><i>Démonstration avec partenaire(s) présentant un ou plusieurs aspects techniques du bâton Fédéral (toutes les distances de combat sont possibles) - 6 Pts</i></p> <p>Shadow court sur un thème technique du bâton Fédéral choisi par le jury (24h de temps de préparation pour le candidat) – 2 Pts</p>
<p>En italiques et en bleu : Exercices réalisés avec un partenaire choisi par le candidat</p>		

D.4.6.3 Description du grade argent deuxième degré – Bâton Fédéral

Résolument tactique, le deuxième degré valide d'abord la capacité du candidat à travailler contre plusieurs adversaires. Cette étude comporte des exercices traditionnels sur plusieurs faces mais aussi un travail libre d'opposition contrôlée. De plus on demandera au candidat de démontrer sa maîtrise tactique de la discipline au travers d'études de forme. De façon alternative, ce dernier travail pourra inclure l'étude d'un enchaînement **historique** de la discipline.

GRADE ARGENT 2^{ème} DEGRE – BÂTON FEDERAL

Expertise technique (6 points)	Assauts à thème (6 points)	Etude de forme (8 points)
<p>Travail technique sur 2 faces avec partenaires – 2 Pts</p> <p>Travail technique sur 4 faces avec partenaires – 2 Pts</p> <p>Franchissement d'une ligne de 2 adversaires – 2 Pts</p>	<p>Opposition technique contre 2 adversaires avec les techniques autorisés an assaut d'opposition jusqu'au grade jaune - 3 Pts</p> <p>Opposition technique contre 2 adversaires incluant les variantes et techniques complémentaires jusqu'au grade argent 2^{ème} degré, ainsi que la distance courte de combat – 3 Pts</p>	<p><i>Démonstration avec partenaire(s) présentant au choix – 6 Pts :</i></p> <ul style="list-style-type: none"> • <i>Un principe tactique de la discipline (appliqué de façon classique ou de façon innovante).</i> • <i>L'étude d'un enchaînement historique de la discipline (enchaînement de bâton ou adapté d'un enchaînement de canne).</i> <p>Shadow court sur un thème tactique du bâton Fédéral choisi par le jury (24h de temps de préparation pour le candidat) – 2 Pts</p>
<p>En italiques et en bleu : Exercices réalisés avec un partenaire choisi par le candidat</p>		

D.4.6.4 Description du grade argent troisième degré – Bâton Fédéral

Le **troisième degré** valide la capacité du candidat à opérer une **ouverture** vers une variété de disciplines d'opposition (prioritairement issues de la FFSBF&DA) et à les intégrer à sa pratique du bâton Fédéral. Dans ce cadre le bâtonniste aura l'occasion de retrouver l'approche pluri disciplinaire historique des salles d'armes de la première moitié du XIX^{ème} siècle qui ont vu naître nos disciplines. Ceci se manifestera par :

- L'emploi de techniques additionnelles associant des parties non armées du corps avec l'emploi du bâton.
- L'emploi de la prise « Joinville » de façon complémentaire à la prise « Fédérale ».
- L'emploi de techniques sans bâton face à un bâtonniste.
- Des variations d'armes (employées par le bâtonniste ou contre lesquelles il est opposé).

A ce stade le bâtonniste sera en mesure de faire progresser lui-même la discipline. Ce 3^{ème} degré est donc aussi l'occasion de mettre en valeur ses **capacités d'étude personnelle**. Ce point sera évalué dans tous les modules de l'examen. Par conséquent des possibilités de choix dans la construction des exercices permettront de valoriser les affinités du candidat vis-à-vis de tel ou tel aspect de la discipline.

GRADE ARGENT 3^{ème} DEGRE – BÂTON FEDERAL		
Expertise technique (6 points)	Assauts à thème (6 points)	Etude de forme (8 points)
<p><i>Techniques de bâton en association avec l'utilisation de parties non armées du corps : Frappes (pieds, poings...), déséquilibres, clefs, désarmement, saisies et dégagement de saisies, projections – 3 Pts</i></p> <p><i>Techniques ou l'un des bâtonnistes est sans bâton : Parades sans bâton, esquives, frappes (pieds, poings...), déséquilibres, clefs, désarmement, projections, dégagement de saisie du bâton - 3 Pts</i></p>	<p>Opposition technique au bâton Fédéral intégrant des techniques des membres inférieurs : Frappes d'impact et de déséquilibre – 3 Pts</p> <p>Opposition technique libre au bâton (techniques du bâton Fédéral et du bâton de Joinville, la taille du bâton est libre) – 3 Pts</p>	<p><i>Démonstration avec partenaire(s) intégrant au choix – 5 Pts :</i></p> <ul style="list-style-type: none"> • <i>Des variations d'armes employées par le candidat : Par exemple le bâton de marche, un bâton très long (« double bâton »)... Ces armes sont utilisées par le candidat en employant notamment des techniques du bâton Fédéral. Les variations d'armes peuvent aussi être employées par un opposant (2 cannes de combat, un bâton de Joinville...).</i> • <i>Des techniques issues d'autres disciplines (par exemple la canne savate, la canne de défense, le bâton de Joinville), ou encore des techniques de corps à corps</i> <p><i>Démonstration avec partenaire intégrant l'utilisation de cibles historiques (attaque et protection) et l'emploi tactique de frappes (battements, pressions...) sur l'arme adverse – 3 Pts</i></p>
<p>En italiques et en bleu : Exercices réalisés avec un partenaire choisi par le candidat</p> <p>Innovations technico-tactiques : Dans chaque module, le candidat à l'occasion de démontrer des innovations technico-tactiques tirées de son travail d'étude. Il devra simplement, à la fin de l'exercice pouvoir en expliquer le principe et l'intérêt.</p> <p>Expertise technique 3^{ème} degré : Le bâtonniste n'est pas tenu de démontrer l'intégralité des propositions techniques décrites. Il choisit, en fonction de ses choix d'étude avec son partenaire, les réponses qu'il apporte à la situation de base (un bâtonniste sans bâton face à un bâtonniste, l'emploi de parties non armées en sus de l'emploi du bâton) etc.</p>		

D.5 DESCRIPTION DES GRADES ET FEUILLES DE NOTATION EN BÂTON DE JOINVILLE

Les grades en bâton de Joinville suivent le même ordre de couleur que ceux de la canne de combat et de la FFSBF&DA : Bleu, vert, rouge, jaune et argent. Les grades mis en place actuellement sont décrits ci-dessous.

La **progression des grades suit la progression pédagogique globale** décrite plus haut.

La présentation des tableaux est organisée pour faire apparaître la progression interne à chaque grade. **La progression pédagogique** (d'une situation simple vers une situation complexe) **suit l'ordre des colonnes d'un tableau de grade** (de la gauche vers la droite).

De même, **dans une colonne, la progression pédagogique** (d'une situation simple vers une situation complexe) des thèmes **est présentée du haut vers le bas**.

Cette présentation a pour but d'aider le jury à organiser le déroulement des examens. Elle a aussi pour but d'aider les formateurs à organiser la préparation des grades dans leurs clubs.



D.5.1 GRADE BLEU – BÂTON DE JOINVILLE

OBJECTIF PRINCIPAL DU GRADE BLEU : Il valide l'entrée dans la discipline et la découverte de principes fondamentaux. Les exercices sont réalisés à vitesse lente pour permettre aux candidats d'avoir des mouvements clairs et marqués (visibilité des armés, des trajectoires, des groupements de pieds, des postures...). Le nombre de parades enseignées est réduit mais permet de disposer d'une parade pour protéger chacune des cibles codifiées. On demande pour ces formes de début d'adopter la forme traditionnelle des armés « pieds groupés » ce qui permet des armés clairs, le corps droit. Cet armé pieds groupés se fera en reculant la jambe avant pour placer la bâtonniste hors de portée de son adversaire lors de l'armé. Le travail à deux est résolument coopératif.

GRADE BLEU – BÂTON DE JOINVILLE			
MODULE 1 (4 pts)	MODULE 2 (6 pts)	MODULE 3 (6 pts)	MODULE 4 (4 pts)
Déplacements et manipulation	Techniques offensives	Techniques défensives	Théorie
<p><u>Salut</u> : Depuis la position pointe du bâton au sol</p> <p><u>Gardes</u> : Garde normale et garde inverse (en statique), enchaîner les 2 gardes, connaître sa garde préférentielle</p> <p><u>Déplacements en garde</u>: Avant et arrière en pas glissés, latéraux, changement d'axe, demi-tours, déplacement avant et arrière (en pas marché) en changeant de garde à chaque pas (Garde Normale et Garde Inverse)</p>	<p><u>Frappes directes (en 1 temps)</u> : Latéral Croisé, Latéral Extérieur, Croisé tête, Brisé, Croisé bas, Enlevé, Revers talon descendant, sur les cibles autorisées (en statique), utiliser toutes les cibles codifiées.</p> <p><u>Enchaîner les frappes</u> : Enchaîner les frappes du grade bleu sans marquer de temps d'arrêt (frappes désignées à l'avance ou attaques libres), mise en application en assaut de collaboration</p>	<p><u>Parades</u> : Connaître et savoir réaliser au moins une parade bloquée par cible à protéger (dont une parade contre les coups en remontants en flanc)</p> <p><u>Enchaîner les parades</u> : Enchaîner plusieurs parades face à un adversaire (avec ou sans incertitude sur les frappes), mise en application en assaut de collaboration</p>	<p><u>Bâton</u> : Taille, bois du bâton, les différentes parties du bâton</p> <p><u>Vocabulaire</u> : Nom des offensives, des cibles et des gardes</p> <p><u>Historique succinct de la discipline</u></p>
<i>Travail en solitaire</i>	<i>Travail en statique avec un partenaire</i>	<i>Travail en statique avec un partenaire</i>	<i>Entretien individuel</i>
<i>Travail dans la garde préférentielle du bâtonniste et à vitesse lente Pour les moins de 14 ans des grades partiels peuvent être attribués</i>			

Note sur le travail en garde préférentielle : Travailler dans sa garde préférentielle signifie que le bâtonniste est libre de choisir de travailler en garde à droite ou en garde à gauche. Comme en canne de combat, l'aptitude à réaliser un assaut dans sa garde non préférentielle est une compétence qui n'est examinée qu'au grade blanc. Toutefois, compte tenu de la progression nécessaire pour arriver à ce stade en bâton long, quelques étapes préparatoires sont validées aux grades vert et rouge.

GRADE BLEU Bâton de Joinville – Feuille de notation

Se référer au cahier n°10 – Section H2 « Techniques de base » et aux indications donnés dans la description du grade bleu pour l'établissement des critères de notation par le jury

Compétences	Pts	Candidat 1	Candidat 2	Candidat 3	Candidat 4
Module 1 : Déplacements et manipulation					
Salut	0,5
Gardes	1,5
Déplacements en garde	2
Total module (note / 5)	
Module 2 : Techniques offensives					
Frappes directes (en 1 temps)	4
Enchaîner les frappes	2
Total module (note / 5)	
Module 3 : Techniques défensives					
Parades bloquées	4
Enchaîner les parades	2
Total module (note / 5)	
Module 4 : Théorie					
Bâton	1
Vocabulaire	2
Historique succinct de la discipline	1
Total module (note / 5)	

D.5.2 GRADE VERT – BÂTON DE JOINVILLE

OBJECTIF PRINCIPAL DU GRADE VERT : Il témoigne d'une **appropriation des distances de travail** (distance de récupération, distance d'armé, distance de frappe) ainsi que des **déplacements de base** face à un **partenaire mobile**. A ce stade les armés restent réalisés pieds groupés mais le bâtonniste adapte sa distance en dynamique. Pour cela il regroupe ses appuis sur le pied arrière ou avant lors de l'armé, puis il frappe en avançant ou en reculant une jambe en fonction de la portée nécessaire. Le grade vert valide un élargissement du panel technique offensif et défensif du bâtonniste. Il maîtrise de plus l'association moulinets/frappes. Ce grade valide aussi la découverte de principes tactiques de base de la discipline. Ces tactiques sont mises en œuvre dans un contexte coopératif, notamment lors d'un assaut démonstratif.

GRADE VERT – BÂTON DE JOINVILLE			
MODULE 1 (4 pts)	MODULE 2 (6 pts)	MODULE 3 (6pts)	MODULE 4 (4 pts)
Déplacements & manipulation	Technique	Tactique	Théorie
<p><u>Moulinets en statique et en déplacement</u> : Moulinets verticaux et horizontaux en statique, en avançant et en reculant</p> <p><u>Changements de plan en statique</u> : A la suite de moulinets ou d'armés, changer de plan pour réaliser une frappe ou d'autres moulinets</p> <p><u>Décalages, débordements, voltes simples</u> : Frappes précédées d'un décalage, d'un débordement ou d'une volte (sans changer de main directrice)</p>	<p><u>Frappes</u> : Frappes du grade bleu en 2 temps, piqués et coulissés en 1 temps et en 2 temps, balancé horizontal en 1 temps et en 2 temps. Les frappes sont réalisées en statique.</p> <p><u>Parades</u> : Savoir réaliser l'ensemble des parades bloquées (ne concerne pas les coups remontants en flanc et ne concerne pas les parades manchette), savoir réaliser les parades par déviation contre les piqués</p> <p><u>Esquives et esquives - parades</u> : Esquives totales et esquives parades</p>	<p><u>Attaques en déplacement et gestion des distances</u> : Se déplacer et utiliser les différentes distances d'attaque ou de défenses, enchaîner des frappes en utilisant tous les déplacements de base et en variant les cibles</p> <p><u>Changement de garde défensifs et offensif</u> : Exemples simples de changement de garde (Garde Normale/Garde Inverse) dans un but tactique offensif ou défensif, emploi d'une garde défensive</p> <p><u>Réaliser un assaut coopératif (démonstratif)</u> : Réaliser une démonstration d'assaut coopératif en binôme. Le travail est évalué sur la variété et la qualité technique de la prestation</p>	<p><u>Vocabulaire</u> : Notion d'intérieur ou d'extérieur de la garde, notion de côté croisé ou extérieur d'une frappe, dimensions de l'aire de combat</p> <p><u>Validité d'une frappe</u> : Critères généraux à respecter pour qu'une frappe soit valide, distinguer le cas des frappes à distance normale, longue ou mi-distance vis-à-vis de la position des membres supérieurs en fin de frappe et lors de l'armé. La frappe doit être efficace mais maîtrisée</p> <p><u>Principes tactiques du grade vert</u> : Les différentes distances de travail et leur utilité tactique, réception intérieure ou extérieure des frappes, utilité des changements de garde, utilité tactique des voltes en bâton long...</p>
Travail en solitaire ou sur une cible immobile	Travail à vitesse lente, en déplacement ou en statique avec un partenaire	Travail à vitesse lente, en déplacement ou en statique avec un partenaire	Entretien individuel
<p>Travail à vitesse lente ou modérée, le travail est réalisé dans la garde préférentielle Pour les moins de 14 ans des grades partiels peuvent être attribués</p>			

GRADE VERT Bâton de Joinville – Feuille de notation

Se référer au cahier n°10 – Section H et aux indications données dans la description du grade vert pour l'établissement des critères de notation par le jury

Compétences	Pts	Candidat 1	Candidat 2	Candidat 3	Candidat 4
Module 1 : Déplacements et manipulation					
Moulinets en statique et en déplacement	1,5
Changements de plan en statique	1
Décalages, débordements, voltes simples	1,5
Total module (note / 5)	
Module 2 : Technique					
Frappes	2
Parades	2
Esquives et esquives-parades	2
Total module (note / 6)	
Module 3 : Tactique					
Attaques en déplacement et gestion des distances	2
Changement de garde offensif et défensif	2
Assaut coopératif de démonstration	2
Total module (note / 5)	
Module 4 : Théorie					
Vocabulaire	1
Critères de validité d'une frappe	1,5
Principes tactiques du grade vert	1,5
Total module (note / 5)	

D.5.3 GRADE ROUGE – BÂTON DE JOINVILLE

OBJECTIF PRINCIPAL DU GRADE ROUGE : Il valide la capacité à réaliser des **assauts d'opposition** sportive en utilisant les techniques de base de la discipline. Ceci suppose la transposition de principes tactiques de base depuis la canne de combat vers le bâton long mais aussi l'acquisition d'éléments spécifiques (tactiques et techniques) liés aux propriétés de l'arme. Les assauts sont notés sur la technique. A ce stade le bâtonniste choisira la forme d'armé (pied groupés, semi groupés, en pivot sur un appui, avec la seule rotation des hanches...) qu'il juge tactiquement adéquate tant que la forme reste armée. La frappe est efficace mais maîtrisée. Le grade rouge valide aussi l'emploi des changements de main directrice.

GRADE ROUGE – BÂTON DE JOINVILLE			
MODULE 1 (5 pts)	MODULE 2 (5 pts)	MODULE 3 (5pts)	MODULE 4 (5 pts)
Technique	Technique	Tactique	Théorie
<p><u>Variation des appuis et armés</u> : Variation de position des appuis pour les armés adaptation à la distance, aux changements d'axe du partenaire</p> <p><u>Parades bloquées</u> : Toutes les parades contre les coups remontant en flanc, parades manchettes</p> <p><u>Parades chassées et contrées</u> : Les formes principales de parades chassées et contrées (y compris avec des parades manchettes)</p>	<p><u>Utilisation de la garde non préférentielle</u> : Gardes, frappes en 1 temps ou parades jusqu'au grade rouge en statique dans la garde non préférentielle</p> <p><u>Changement de main directrice</u> : Méthodes de base pour changer de main directrice, application au changement de garde défensif et offensif</p> <p><u>Voltes complexes et traversée</u> : Voltes avec changement de garde ou de main directrice, ou avec feinte sur la frappe à suivre, traversées</p>	<p><u>Rôle d'attaquant et rôle de défenseur</u> : Emploi tactique des différentes distances de combat, reprendre la main quand on est défenseur, revenir en défense quand on est attaquant</p> <p><u>Feintes simples</u> : Feintes d'armé et feintes d'attaques, changement de plan de frappe, de cible ou de frappe à partir d'un armé ou d'un moulinet, habitude</p> <p><u>Les ripostes</u> : parade – riposte et esquive – riposte. Travail intégrant les parades bloquées, chassées, contrées et les esquive-parades</p>	<p><u>Vocabulaire</u> : Désigner par leur nom les différentes parades</p> <p><u>Priorité et maîtrise des assauts</u> : Pas de priorité. Le bâtonniste touché marque un temps d'arrêt ou se déplace avant d'attaquer, façons de maîtriser les frappes</p> <p><u>L'assaut d'opposition technique</u> : Déroulement et jugement, les protections en assaut d'opposition</p> <p><u>Rôle du second</u> : En assaut d'opposition</p>
<i>Travail en solitaire ou avec un partenaire statique</i>	<i>Travail en statique ou en dynamique avec un partenaire</i>	<i>Travail en statique ou en dynamique avec un partenaire</i>	<i>Entretien individuel avec ou sans mise en application</i>
<i>Travail collaboratif : Modules 1 et 2. Travail d'opposition contrôlée : Module 3. Sauf précision du jury le candidat est libre d'utiliser sa garde préférentielle ou de faire varier sa garde.</i>			

GRADE ROUGE Bâton de Joinville – Feuille de notation

Se référer au cahier n°10 – Section H et aux indications données dans la description du grade rouge pour l'établissement des critères de notation par le jury

Compétences	Pts	Candidat 1	Candidat 2	Candidat 3	Candidat 4
Module 1 : Déplacements et manipulation					
Variation des appuis et armés	1,5
Parades bloquées	1,5
Parades chassées et contrées	2
Total module (note / 5)	
Module 2 : Technique					
Utilisation de la garde non préférentielle	2
Changement de main directrice	1,5
Voltes complexes et traversée	1,5
Total module (note / 5)	
Module 3 : Tactique					
Rôle d'attaquant et rôle de défenseur	2
Feintes simples	1,5
Les ripostes	1,5
Total module (note / 5)	
Module 4 : Théorie					
Vocabulaire (parades)	1
Priorité et maîtrise des assauts	1
L'assaut d'opposition technique	2
Rôle du second (assaut d'opposition)	1
Total module (note / 5)	

D.5.4 GRADE BLANC – BÂTON DE JOINVILLE

OBJECTIF PRINCIPAL DU GRADE BLANC » : Il valide l'acquisition de variantes des techniques de base, une autonomie d'actions dans toutes les directions et dans des gardes variées. Il valide aussi un approfondissement de deux des formes d'application sportives du bâton de Joinville : L'approfondissement de l'assaut d'opposition technique est réalisé en étudiant les mêmes thèmes que la canne de combat au même grade (contre-attaque, prise d'information, gestion de l'aire, arbitrage, s'évaluer...). L'autre application (la démonstration) est étudiée dans sa forme en solo et utilisera notamment des déplacements sur plusieurs faces. Dans ce domaine aussi le pratiquant devra savoir s'évaluer. Enfin on demande au candidat d'avoir une connaissance théorique des disciplines de la canne de combat et du bâton.

GRADE BLANC – BÂTON DE JOINVILLE			
MODULE 1 (5 pts)	MODULE 2 (5 pts)	MODULE 3 (5pts)	MODULE 4 (5 pts)
Technico-tactique	Technico-tactique	Etude des applications codifiées	Théorie
<p><u>Déplacements et techniques sur 4 faces</u> : Changement d'axes de garde sur 4 faces, changement d'axes sur 4 faces avec techniques (frappes directes, parades ou esquives), moulinets verticaux et horizontaux en changeant d'axe et/ou de plan (sur 2 ou 4 faces) associés à une frappe ou non</p> <p><u>Savoir réaliser un assaut de la main non directrice</u> : Réalisé à vitesse de démonstration</p> <p><u>Varié les actions</u> : Avoir une variété d'actions et de tactiques lors d'un assaut</p>	<p><u>Variantes des techniques de base</u> Autorisées en démonstration et en assaut codifié : Variantes de piqués, armés en virée des frappes latérales, variantes de revers, variantes de gardes défensives et offensives, parades un genou au sol. Autorisées seulement en démonstration : Les frappes obliques et leurs parades (bloquées, chassées ou contrées).</p> <p><u>Contre-attaque</u> : La contre-attaque en bâton de Joinville</p>	<p><u>Prise d'information et adaptation à l'adversaire</u> : Apporter des réponses variées à une action précise de l'adversaire, apporter des réponses variées à un élément (habitus, défaut...) détecté chez l'adversaire</p> <p><u>Gestion de l'aire de Combat</u> : Savoir se déplacer autour de l'adversaire pour perturber, savoir conserver le centre, bloquer en limite d'aire l'adversaire et le pousser à la sortie d'aire</p> <p><u>Solo (Shadow)</u> : Créer, réaliser et expliquer un Shadow sur plusieurs faces et en temps limité selon les consignes</p>	<p><u>Arbitrage et jugement</u> : Les bases d'arbitrage et les commandements en assaut d'opposition technique, les bases d'arbitrage et de jugement pour les démonstrations sportives</p> <p><u>S'évaluer Objectivement</u> : Savoir s'évaluer en assaut ou en démonstration</p> <p><u>Connaissance des disciplines</u> : Connaître les disciplines de la canne de combat et du bâton</p>
<p><i>Travail en solitaire ou avec partenaire(s) à vitesse de démonstration</i></p>	<p><i>Travail en binôme à vitesse modérée</i></p>	<p><i>Travail à vitesse d'assaut d'opposition ou à vitesse de démonstration</i></p>	<p><i>Entretien individuel</i></p>
<p><i>Sauf précision du jury le candidat est libre d'utiliser sa garde préférentielle ou de faire varier sa garde.</i></p>			

GRADE BLANC Bâton de Joinville - Feuille de notation

Se référer au cahier n°10 – Section H et aux indications données dans la description du grade blanc pour l'établissement des critères de notation par le jury

Compétences	Pts	Candidat 1	Candidat 2	Candidat 3	Candidat 4
Module 1 : Déplacements et manipulation					
Déplacements et techniques directes sur 4 faces	1,5
Savoir réaliser un assaut de la main non directrice	1,5
Varié les actions	2
Total module (note / 5)	
Module 2 : Technico-tactique					
Variante des techniques de base	3,5
La contre-attaque	1,5
Total module (note / 5)	
Module 3 : Assauts et applications codifiées					
Prise d'information et adaptation à l'adversaire	1,5
Gestion de l'aire de Combat	1,5
Solo (Shadow)	2
Total module (note / 5)	
Module 4 : Théorie					
Arbitrage et jugement	2
S'évaluer objectivement	1,5
Connaissances des disciplines	1,5
Total module (note / 5)	

D.5.5 GRADE JAUNE – BÂTON DE JOINVILLE

OBJECTIF PRINCIPAL DU GRADE JAUNE : Le grade jaune valide la capacité du bâtonniste à avoir une réflexion sur sa pratique et sur celle des autres. Les mêmes thèmes que ceux du pommeau jaune de la canne de combat sont donc étudiés. Ce grade valide aussi la capacité à maîtriser l'ensemble des applications sportives codifiées de la discipline. Pour cela on en approfondit une dernière forme d'application : La démonstration en binôme (assaut coopératif ou démonstration à thème). On rappelle que le bâton est un art de combat et donc qu'une démonstration doit être tactiquement et martialement valide. De plus, une démonstration de pratique du bâton Fédéral est demandée. La richesse technique et historique de la discipline étant très grande, il est nécessaire de préparer le candidat à l'étude des grades supérieurs (argent). Pour cela il découvre au moyen d'exemples (et en travail coopératif) quelques grandes familles de variantes et de techniques anciennes.

GRADE JAUNE – BÂTON DE JOINVILLE			
MODULE 1 (5 pts)	MODULE 2 (5 pts)	MODULE 3 (5pts)	MODULE 4 (5 pts)
Techniques complémentaires	Technico-tactique	<i>Etude des applications codifiées</i>	Disciplines du CNCCB
<p><u>Exemples de techniques complémentaires et de variantes utilisables en assaut d'opposition et en démonstration</u> : Parade par absorption, parade volante (forme particulières de parade riposte), Rose couverte</p> <p><u>Exemples de techniques complémentaires et de variantes utilisables uniquement en démonstration</u> : Passage de la prise Joinville à la prise Fédérale (et vice versa), exemples d'intérêt tactique de techniques de bâton Fédéral en bâton de Joinville, intérêt tactique de la prise du bâton par la pointe lors d'un enchaînement (moulinets et frappes), frappe latérale à une main, coupée.</p>	<p><u>Etude de la distance courte</u> : Techniques offensives et défensives de bâton adaptées à la distance courte. Ces variantes ne sont pas utilisables en assaut d'opposition mais sont utilisables en démonstration.</p> <p><u>Observer et adapter sa tactique</u> : Utiliser les tactiques adéquates contre un attaquant, un riposteur, un contre attaquant. Observer l'adversaire, prendre de l'information, analyser et adapter les réponses</p>	<p><u>Avoir un regard sur sa pratique (duo)</u> : Réaliser et expliquer un enchaînement tactique court en duo sur un thème imposé par le jury</p> <p><u>Démonstration de groupe (assaut coopératif en binôme ou démonstration d'ensemble)</u> : Réaliser un assaut coopératif de démonstration en binôme (2 passages) tel qu'il serait évalué en compétition technique.</p> <p><u>Savoir coacher</u> : Savoir coacher en assaut d'opposition ou en démonstration</p>	<p><u>Organisation de la canne et du bâton</u> : Pouvoir expliquer l'organisation de la canne et du bâton en France</p> <p><u>Savoir expliquer</u> : l'organisation de la progression des grades, les points techniques et tactiques du grade jaune, savoir expliquer la discipline à un profane</p> <p><u>Bâton Fédéral</u> : Réaliser un assaut (2 reprises) en bâton Fédéral</p>
<i>Travail coopératif en binôme (démonstration de techniques)</i>	<i>Travail coopératif (distance courte) ou d'opposition</i>	<i>Travail coopératif ou d'opposition</i>	<i>Entretien individuel ou assaut coopératif de démonstration</i>
<i>Le jury précisera la vitesse d'exécution des exercices : Vitesse modérée ou vitesse de démonstration pour les exercices en coopération</i>			

GRADE JAUNE Bâton de Joinville – Feuille de notation

Se référer au cahier n°10 – Section H et aux indications données dans la description du grade jaune pour l'établissement des critères de notation par le jury

Compétences	Pts	Candidat 1	Candidat 2	Candidat 3	Candidat 4
Module 1 : Techniques complémentaires					
Exemples de techniques complémentaires et de variantes utilisables en assaut d'opposition et en démonstration	2,5
Exemples de techniques complémentaires et de variantes utilisables uniquement en démonstration	2,5
Total module (note / 5)	
Module 2 : Technico-tactique					
Etude de la distance courte	2,5
Observer et adapter sa tactique	2,5
Total module (note / 5)	
Module 3 : Applications codifiées					
Avoir un regard sur sa pratique (duo)	2
Démonstration de groupe (assaut coopératif en binôme)	1,5
Savoir coacher	1,5
Total module (note / 5)	
Module 4 : Théorie					
Organisation de la canne et du bâton	1
Progression des grades, points techniques et tactiques du grade jaune, expliquer la discipline à un profane	1,5
Bâton Fédéral	2,5
Total module (note / 5)	

D.5.6 GRADE ARGENT – BÂTON DE JOINVILLE

D.5.6.1 Objectif principal du grade argent – Bâton de Joinville

OBJECTIF PRINCIPAL DU GRADE « ARGENT » : La grade argent valide une expertise technique de la discipline (dans toutes ses distances de travail et contextes d'application) et il valide les capacités d'étude personnelle et d'innovation du candidat.

Ceci est réalisé au travers de trois degrés successifs qui représentent une progression en termes d'expertise technique et de mise en application de la discipline. Chaque degré sera évalué au moyen de trois types d'épreuves : Des épreuves **d'expertise technique**, des épreuves **d'opposition (assauts à thème)** et des épreuves **d'étude de forme**. Les études de forme ont pour but de mettre en valeur les capacités d'étude personnelle et d'innovation du candidat. Les études de formes veilleront à être cohérentes avec le fait que notre discipline est un art du combat et donc qu'une démonstration doit être tactiquement et martialement valide

Pour les **épreuves d'expertise technique**, un catalogue d'exercices de référence sera publié (et actualisé) sur le site du CNCCB. Ces exercices pourront donc être préparés à l'avance par les candidats.

Pour les **exercices d'opposition**, le jury prévoira (si l'effectif des candidats est faible) des bâtonnistes qui joueront le rôle d'adversaires pour le(s) candidat(s).

Pour les **études de formes**, chaque candidat sera accompagné d'un ou plusieurs **partenaires de son choix**. Ces exercices peuvent donc être travaillés en club avant l'examen.

Note sur le choix des mises en situation : Une grande part de la richesse de notre discipline est issue de situations militaires (ou civiles) réelles auxquelles il fallait apporter une réponse. Par exemple il s'agissait du cas d'un soldat qui est isolé au milieu de plusieurs adversaires, d'un soldat qui chute au sol, qui a perdu son arme, qui se retrouve très proche de son adversaire etc. Ces situations spécifiques ont évolué au cours du temps vers des exercices technico-tactiques qui ont permis de conserver le patrimoine de nos disciplines. On peut citer comme exemple le travail sur plusieurs faces bien connu en bâton. Ces techniques et tactiques sont mises en œuvre aujourd'hui dans un cadre sécurisé et sportif.

D.5.6.2 Description du grade argent premier degré – Bâton de Joinville

Le premier degré valide la capacité du candidat à employer **l'ensemble des moyens techniques** de la discipline dans le cadre d'un travail à 1 contre 1. Par conséquent certains exercices ne feront plus de distinction entre techniques de démonstration et techniques codifiées d'assaut. Ce premier degré valide aussi l'étude de mise en situation historiques et ces situations supposent l'emploi de solutions techniques spécifiques. Le programme du premier degré inclut donc l'étude de la liaison debout/sol et l'étude de la distance de combat courte. Enfin, pour compléter le panel technique à la disposition du candidat et valoriser ses capacités de recherche personnelle (auprès de pratiquants ou dans la littérature), il lui est possible d'employer un ensemble de variantes ou de techniques historiques. Concrètement Il s'agit d'étudier l'ensemble des formes techniques dont le bâtonniste a découvert le principe dans le module

« Techniques complémentaires » du grade jaune. Il s'agit aussi d'étudier le travail à distance courte en opposition contrôlée (et pas seulement en coopération comme c'est le cas au grade jaune).

GRADE ARGENT 1^{er} DEGRE – BÂTON DE JOINVILLE		
Expertise technique (6 points)	Assauts à thème (6 points)	Etude de forme (8 points)
<p><i>Techniques défensive et offensive avec un genou au sol (travail en statique) – 2 Pts</i></p> <p><i>Techniques de protection au sol face à un bâtonniste debout – 2 Pts</i></p> <p><i>Liaisons position verticale/sol/position verticale (travail dynamique y compris l'emploi de brises chutes et de courts déplacements au sol) – 2 Pts</i></p>	<p>Opposition technique incluant les variantes et techniques complémentaires jusqu'au grade argent 1^{er} degré mais n'incluant pas la distance courte de combat – 3 Pts</p> <p>Opposition technique incluant les variantes et techniques complémentaires jusqu'au grade argent 1^{er} degré et incluant la distance courte de combat – 3 Pts</p>	<p><i>Démonstration avec partenaire(s) présentant un ou plusieurs aspects techniques du bâton Fédéral (toutes les distances de combat sont possibles) - 6 Pts</i></p> <p>Shadow court sur un thème technique du bâton Fédéral choisi par le jury (24h de temps de préparation pour le candidat) – 2 Pts</p>
<p><i>En italiques et en bleu : Exercices réalisés avec un partenaire choisi par le candidat</i></p>		

D.5.6.3 Description du grade argent deuxième degré – Bâton de Joinville

Résolument tactique et historique, le deuxième degré valide d'abord la capacité du candidat à travailler contre plusieurs adversaires. Cette étude comporte des exercices traditionnels sur plusieurs faces mais aussi un travail modernisé d'opposition contrôlée. De plus on demandera au candidat de démontrer sa maîtrise tactique de la discipline au travers d'études de forme. Ce dernier travail pourra inclure l'étude d'un enchaînement historique de la discipline ou l'étude d'armes encore pratiquées au XIX^{ème} siècle dans nos salles d'armes et dont le maniement était basé sur celui du bâton long français.

GRADE ARGENT 2^{ème} DEGRE – BÂTON DE JOINVILLE		
Expertise technique (6 points)	Assauts à thème (6 points)	Etude de forme (8 points)
<p>Travail technique sur 2 faces avec partenaires – 2 Pts</p> <p>Travail technique sur 4 faces avec partenaires – 2 Pts</p> <p>Franchissement d'une ligne de 2 adversaires – 2 Pts</p>	<p>Opposition technique contre 2 adversaires avec les techniques autorisés an assaut d'opposition jusqu'au grade jaune - 3 Pts</p> <p>Opposition technique contre 2 adversaires incluant les variantes et techniques complémentaires jusqu'au grade argent 2^{ème} degré, ainsi que la distance courte de combat – 3 Pts</p>	<p><i>Démonstration avec partenaire(s) présentant au choix – 6 Pts :</i></p> <ul style="list-style-type: none"> • <i>Un principe tactique de la discipline (appliqué de façon classique ou de façon innovante).</i> • <i>L'étude d'un enchaînement historique de la discipline (enchaînement de bâton ou adapté d'un enchaînement de canne).</i> • <i>L'étude d'armes historiquement associées au bâton long français (bâton à deux bouts, fléaux, bâton brisé, biscaïen....) et dont le système technico-tactique relève du bâton long français</i> <p>Solo court sur un thème tactique du bâton Fédéral choisi par le jury (24h de temps de préparation pour le candidat) – 2 Pts</p>
<p><i>En italiques et en bleu : Exercices réalisés avec un partenaire choisi par le candidat</i></p>		

D.5.6.4 Description du grade argent troisième degré – Bâton de Joinville

Le **troisième degré** valide la capacité du candidat à opérer une **ouverture** vers une variété de disciplines d'opposition (prioritairement issues de la FFSBF&DA) et à les intégrer à sa pratique du bâton de Joinville. Dans ce cadre le bâtonniste aura l'occasion de retrouver l'approche pluri disciplinaire historique des salles d'armes de la première moitié du XIX^{ème} siècle qui ont vu naître nos disciplines. Ceci se manifestera par :

- L'emploi de techniques additionnelles associant des parties non armées du corps avec l'emploi du bâton.
- L'emploi de la prise « Fédérale » de façon complémentaire à la prise « Joinville ».
- L'emploi de techniques sans bâton face à un bâtonniste.
- Des variations d'armes (employées par le bâtonniste ou contre lesquelles il est opposé).

A ce stade le bâtonniste sera en mesure de faire progresser lui-même la discipline. Ce 3^{ème} degré est donc aussi l'occasion de mettre en valeur ses **capacités d'étude personnelle et d'innovation**. Ce point sera évalué dans tous les modules de l'examen. Par conséquent des possibilités de choix dans la construction des exercices permettront de valoriser les affinités du candidat vis-à-vis de tel ou tel aspect de la discipline.

GRADE ARGENT 3^{ème} DEGRE – BÂTON DE JOINVILLE		
Expertise technique (6 points)	Assauts à thème (6 points)	Etude de forme (8 points)
<p><i>Techniques de bâton en association avec l'utilisation de parties non armées du corps : Frappes (pieds, poings...), déséquilibres, clefs, désarmement, saisies et dégagement de saisies, projections – 3 Pts</i></p> <p><i>Techniques ou l'un des bâtonnistes est sans bâton : Parades sans bâton, esquives, frappes (pieds, poings...), déséquilibres, clefs, désarmement, projections, dégagement de saisie du bâton - 3 Pts</i></p>	<p>Opposition technique au bâton de Joinville intégrant des techniques des membres inférieurs : Frappes d'impact et de déséquilibre – 3 Pts</p> <p>Opposition technique libre au bâton (techniques du bâton de Joinville et du bâton Fédéral, la taille du bâton est libre) – 3 Pts</p>	<p><i>Démonstration avec partenaire(s) intégrant au choix – 5 Pts :</i></p> <ul style="list-style-type: none"> • <i>Des variations d'armes employées par le candidat : Par exemple le bâton de marche, un bâton très long (« double bâton »)... Ces armes sont utilisées par le candidat en employant notamment des techniques du bâton de Joinville. Les variations d'armes peuvent aussi être employées par un opposant (2 cannes de combat, un bâton Fédéral...).</i> • <i>Des techniques issues d'autres disciplines (par exemple la canne savate, la canne de défense, le bâton de Joinville), ou encore des techniques de corps à corps</i> <p><i>Démonstration avec partenaire intégrant l'utilisation de cibles historiques (attaque et protection) et l'emploi tactique de frappes (battements, pressions...) sur l'arme adverse – 3 Pts</i></p>
<p>En italiques et en bleu : Exercices réalisés avec un partenaire choisi par le candidat</p> <p>Innovations technico-tactiques : Dans chaque module, le candidat à l'occasion de démontrer des innovations technico-tactiques tirées de son travail d'étude. Il devra simplement, à la fin de l'exercice pouvoir en expliquer le principe et l'intérêt.</p> <p>Expertise technique 3^{ème} degré : Le bâtonniste n'est pas tenu de démontrer l'intégralité des propositions techniques décrites. Il choisit, en fonction de ses choix d'étude avec son partenaire, les réponses qu'il apporte à la situation de base (un bâtonniste sans bâton face à un bâtonniste, l'emploi de parties non armées en sus de l'emploi du bâton) etc.</p>		

D.6 DOCUMENTS ANNEXES

Les documents et textes présentés ici sont des aides destinés à aider les bâtonnistes et les jurys à préparer leurs passages de grade. Toutefois un jury est libre d'aménager les feuilles de jugement (assaut d'opposition technique ou démonstration) qui sont présentées ici. De même il est libre d'aménager les dispositions fixant les règles proposées ici. En effet ces dispositions ne sont que des exemples destinées à aider le jury dans son travail d'évaluation. Le jury peut être amené par exemple à faire des exercices plus courts que ceux qui sont décrits ci-dessous.

D.6.1 PRINCIPE DE L'ASSAUT D'OPPOSITION TECHNIQUE (BATON DE JOINVILLE ET BATON FEDERAL)

Le principe de jugement repose sur l'utilisation d'une grille de notation technique remplie par les juges :

Juge :	Signature :
Tireurs : VS	
Efficacité défensive (/5 pts) (esquives, parades, gestion des distances, lecture de l'adversaire...)	<i>Critères généraux</i>
Efficacité offensive (/5 pts) (Touches et impacts, qualité des techniques offensives dont la contre-attaque et les ripostes, sens stratégique et tactique, analyse du comportement de l'adversaire...)/..../.... /..../....
Variété technico-tactique et valorisation des spécificités de la discipline (/5 pts) (par exemple utilisation des différentes distances de combat et des différentes familles de techniques, déplacements, enchaînements construits, variété des tactiques offensives et défensives, variété des vitesses de travail, appropriation des spécificités de l'arme ...)	<i>Critères spécifiques à la discipline</i>
Esthétique, originalité (/5 pts) (qualité des postures, changements de garde et/ou de main directrice, voltes, traversées, style, fluidité des enchaînements et des techniques, originalité et esthétique des formes employées ...)	<i>Critère de style</i>
<i>Inscrire les notes obtenues à chaque reprise par les tireurs sur les pointillés. 3 reprises au maximum.</i>	

Un assaut technique suit l'organisation habituelle d'un assaut de Canne de Combat. Il s'agit d'un assaut technique dont les impacts doivent être maîtrisés. Les tireurs sont munis au minimum d'un masque, d'une veste légère de protection et de protège-tibias. Les techniques interdites sont précisées dans les feuilles descriptives des grades de bâton (grades bleu à jaune de bâton Fédéral et bâton de Joinville). Les attaques

en ligne basse doivent faire l'objet d'une demi-fente (au minimum) en bâton Fédéral et toutes les postures d'attaques en ligne basse de canne de combat sont autorisées en style Fédéral. Les attaques en ligne basse font au maximum l'objet d'une demi-fente en style Joinville. Les zones de touches autorisées sont celles qui sont précisées dans le cahier n° 10 C & H. Quel que soit le style employé, une touche n'est valide que si elle est potentiellement impactante et martialement réaliste. Par exemple une frappe trop lente n'est pas valide ou une frappe sans marge de pénétration potentielle n'est pas valide. D'une façon générale, les critères de validité d'une frappe et d'un armé sont ceux qui sont décrits dans le cahier n°10 H pour le bâton de Joinville ou dans le cahier n°10 C pour le bâton Fédéral. Il n'existe pas de règle de priorité en bâton. Toutefois lorsqu'un tireur est touché il doit marquer un temps d'arrêt ou se déplacer avant de reprendre l'offensive.

Le jury peut réduire ou au contraire accroître les possibilités des tireurs. Par exemple les attaques au niveau médian ou en flanc peuvent, si le jury le décide, être réalisées à partir d'une posture d'attaque en ligne basse (demi-fente en style Joinville et Fédéral, fente ou flexion en style Fédéral).

D.6.2 EXEMPLE DE JUGEMENT D'UNE DEMONSTRATION (BÂTON FEDERAL ET BÂTON DE JOINVILLE)

La démonstration peut être réalisée en solo (Shadow), en binôme ou en groupe plus nombreux. En binôme ou en groupe la démonstration peut comporter des phases d'assaut coopératifs (pour tout ou partie) et des phases de mouvement d'ensemble (pour tout ou partie). Chaque passage doit durer entre 1 minute et 1 min30. Les passages peuvent être différents en termes de contenu mais doivent rester rattachés au thème imposé (s'il existe). Il est possible d'intégrer toutes les variantes et techniques complémentaires jusqu'au grade jaune inclus dans une démonstration. Il est aussi possible d'intégrer quelques techniques issues d'autres disciplines dans une démonstration si elles sont tactiquement pertinentes (par exemple un chassé frontal comme riposte dans un Shadow dont le thème est la parade riposte). Le jury comporte 2 membres. Chaque passage est évalué par les 2 juges et la note du passage est la somme des notes des juges. On ne retient que la note du passage qui a obtenu la note la plus élevée comme note finale de la démonstration. Les critères de jugement sont donnés dans le tableau suivant :

Juge :	Signature :	
Tireur(s) :		
	Passage n°1	Passage n°2
Maîtrise technique de la discipline (/5 Pts) (respect des critères techniques imposés, variété des techniques employées, gestion des appuis et des déplacements...)		
Opposition (5 Pts) (valeur tactique de la démonstration en général et en rapport avec le thème imposé, rôles d'attaquant et de défenseur, combinaisons entre partenaires et gestion de l'espace...)		
Esthétique et originalité (5 Pts) (rythme d'exécution et variations de rythme, fluidité, esthétique, originalité et valeur artistique, intégration de techniques issues d'autres disciplines...)		
Conception de la démonstration (5 Pts) (clarté de ce qui veut être démontré, construction dans le temps de la démonstration, pédagogie...)		

Exemple de déroulement pour un binôme (à adapter pour un Shadow ou pour une démonstration de groupe) : Au début d'un passage, le binôme salue le jury, puis se salue et se met en place pour le début du passage. Les tireurs peuvent débiter leur démonstration depuis des emplacements de leur choix dans l'aire de combat et ils peuvent disposer leur matériel (s'ils en ont) à leur convenance dans l'aire de combat ou juste à l'extérieur de ses limites. Un des juges donne le signal du départ et la démonstration commence. Au bout d'1 minute un des juges signale (avec un signal sonore) que la durée minimale de la démonstration est écoulée. Puis il annonce la fin du passage à 1min 30s. Si les tireurs n'ont pas terminé leur démonstration au bout d'1min 30 s ils s'arrêtent, se saluent et rejoignent leur zone. Si les tireurs ont terminé leur passage avant la limite d'1min 30 s, ils s'arrêtent, se saluent et rejoignent leur zone (le passage est terminé). Un temps de repos, de concertation et de préparation de 3 min leur est accordé avant le second passage qui se déroule comme le premier.

D.6.3 EXEMPLES DE DIPLÔMES ANCIENS DE BÂTON

Enfin quelques exemples anciens de diplômes de bâton (cf. Figure 2) sont placés à la fin de ce chapitre pour illustrer la longue tradition de passages de grades dans ces disciplines. A noter que déjà à cette époque les diplômes étaient imprimés « en série ». Au début du XIX^{ème} siècle (en règle générale) ces diplômes étaient délivrés (à des civils ou des militaires) par une autorité militaire car le bâton était enseigné à l'armée. Puis les salles d'armes civiles ont pris le relais, et enfin l'école militaire de gymnastique de Joinville s'est imposée comme une référence en matière de formation. Pour information un « Prévot »

de bâton était l'assistant du Professeur principal, c'était donc un peu l'équivalent d'un titulaire moderne d'UC1.



Brevet de Prévôt de bâton (1827, lieu inconnu)
délivré à un caporal



Brevet de Maître de bâton (1839),
délivré à Chalons-sur-Saône



Brevet de Prévôt de bâton (1816, Bordeaux)
délivré à un compagnon tanneur



Brevet belge de Prévôt de « grand bâton »
(milieu XIX^{ème} siècle). La Belgique était française
de 1792 à 1815 et a connu cette discipline par ce biais

Figure 2 : Diplômes historiques de bâton